

THE MUSICAL

ANNOUNCEMENT FOR AUDITION

A CURA DELLA
SCUOLA DI MUSICA
ARRIGO BOITO
CON LA COLLABORAZIONE DELLA
**FONDAZIONE
FOSSANO MUSICA**



Città di Fossano



Fondazione Cassa di
Risparmio di Fossano



Scuola di Musica
Arrigo Boito



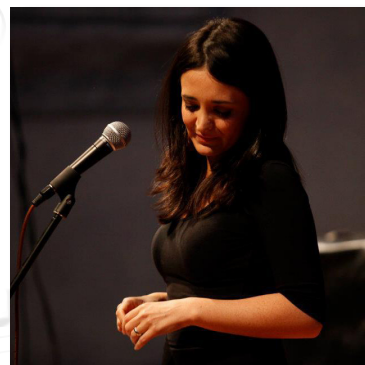
FONDAZIONE
FOSSANO
MUSICA



MICHELIN
Il modo migliore di avanzare

Il musical nasce come risposta 'popolare' all'opera e compendia in sé le arti del canto, della recitazione e del ballo. Nato negli Stati Uniti già nella seconda metà dell'800, quando i ceti meno abbienti, in particolare gli immigrati, frequentavano assiduamente il teatro cui richiedevano svago ed evasione da esistenze non facili. Da allora si è diversificato e ne esistono ad oggi vari sottogeneri ma il più tipico e noto resta quello broadwayano, sviluppatosi nel centro pulsante di New York dove convenivano autori illustri, a partire dai fratelli Gershwin, i migliori registi teatrali e interpreti osannati come divi per dar vita a messe in scena che venivano replicate per mesi, anni, a furor di popolo. Nell'accezione moderna il musical si codifica intorno agli anni '40 grazie a Rodgers & Hammerstein con lo spettacolo Oklahoma che porta in scena un compendio di musica folk e operetta, una trama divertente con risvolti drammatici, e numeri musicali passati alla storia. Da allora il firmamento di Broadway avrebbe brillato di fulgide stelle e risuonato di capolavori musicali creati dal genio di autori come Leonard Bernstein o Andrew Lloyd Webber. Le produzioni fanno a gara per raggiungere nuove vette di spettacolo e le grandi case di Hollywood si contendono i diritti per portarle al cinema. La fortuna del musical dura a tutt'oggi, la sua formula ha saputo adeguarsi ai tempi attraverso i decenni al punto di diventare specchio della società e dei costumi. È il trait d'union tra la musica folk, la musica classica nelle imponenti orchestrazioni ed il jazz. Per i cantanti, il musical è una grande sfida tecnica che richiede consapevolezza e preparazione. Le parti vocali erano inizialmente scritte per voci da opera-operetta, successivamente si è passati ad uno stile più moderno che utilizza la qualità detta 'belting' ossia un canto spiegato che necessita di una voce educata, agile e potente.

DOCENTE DEL LABORATORIO: Francesca Monte, inizia a studiare recitazione all'età di 12 anni presso l'Accademia Teatrale G. Toselli di Cuneo per poi proseguire la propria formazione attoriale frequentando stage e seminari organizzati dalle maggiori scuole teatrali italiane. Si è avvicinata al canto con lo studio della lirica per poi passare al jazz ed è attualmente laureanda presso il biennio superiore del Conservatorio F. Ghedini di Cuneo in vocalità afroamericana dove ha studiato, tra gli altri, coi Maestri Danila Satragno, Riccardo Zegna, Riccardo Fioravanti e Gianluca Tagliacucchi. Collabora con lo stesso Conservatorio come voce recitante e speaker in occasione di concerti ed eventi. Ha partecipato al Musical 'Broadway Brodway' diretto dal Maestro Giovanni Giannini che ha debuttato presso il Teatro Eliseo di Roma nella primavera del 2011. Insegna recitazione presso l'Accademia Teatrale G. Toselli di Cuneo, conduce laboratori e seminari di teatro e dizione presso alcune scuole medie e superiori. E' stata per 2 volte finalista al premio Hystrio alla vocazione teatrale. E' regista e interprete di alcuni recital di teatro e musica in collaborazione con musicisti tra cui Matteo Negrin, Francesco Bertone, Enzo Fornione. Appassionata di musica brasiliana, canta da solista con alcune formazioni che propongono Bossa Nova e Musica Popolare Brasiliana.



Fondazione Fossano Musica e Scuola di Musica "Arrigo Boito"

SCHEDA DI ISCRIZIONE ALL'AUDIZIONE - MUSICAL PROJECT

Da consegnare o spedire **TASSATIVAMENTE** anche tramite fax entro **LUNEDÌ 01 SETTEMBRE 2014** presso:
Fondazione Fossano Musica, Via Bava S. Paolo, 48 - 12045 - Fossano (CN) Tel. 0172-60113 / Cell. 335-322630 / Fax 0172-056241 / E-mail: info@imbaravalle.it

IL CALENDARIO E GLI ORARI DELL'AUDIZIONE VERRANNO COMUNICATI ENTRO LA PRIMA SETTIMANA DI SETTEMBRE CONTESTUALMENTE ALL'INVIO DEI FILE AUDIO + PARTI RELATIVI AI BRANI SCELTI, CHE NON DOVRANNO ESSERE PIU' DI 4 SEGUENDO UN ORDINE DI PREFERENZA/FATTIBILITA'.

Cognome e Nome _____ Nato/a _____ il _____

Residente a _____ Via _____ C.A.P. _____

Timbro vocale _____ Docente/Esperienze musicali _____

Brani scelti, N°1 _____ N°2 _____ N°3 _____ N°4 _____

Tel. & Fax _____ E-mail _____ C. F. _____

Data _____ Firma _____

BRANI MUSICAL, RUOLI PRIMARI e SECONDARI CONCERTO DI "S.CECILIA", NOVEMBRE 2014

Tratto dal musical **CHICAGO** (Versione Inglese)

Brano: **All that Jazz/ Overture** (Catherine Zeta Jones/Chicago Soundtrack)

Protagonista del brano:

- **Velma Kelly:** Voce femminile (**liv.3**)*
- **Coro**

Tratto dal musical **FAME** (Saranno Famosi) - (Versione Inglese)

1°Brano: Fame (Irene Cara/ Fame Soundtrack)

Protagonista del brano:

- **Coco Hernandez:** Voce femminile (**liv.1**)*
- **Coro**

2°Brano: I Sing The Body Electric (Laura Dean,Irene Cara, Paul McCrane, Tracy

Parnell, Eric Brockington/ Fame Soundtrack)

Protagonisti del brano, 5 giovani studenti:

- **Str1: Studente 1:** Voce femminile (**liv.1**)*
- **Str2: Studente 2:** (Coco Hernandez) Voce femminile (**liv.1**)*
- **Str3: Studente 3:** Voce maschile (**liv.1**)*
- **Str4: Studenti 4 e 5:** Duetto voce maschile e femminile (**liv.1**)*
- **Coro** (Vi parteciperanno anche i cinque solisti)

nota: Eventualmente il ruolo di Coco Hernandez può essere eseguito dalla stessa interprete in entrambi i brani

Tratto dal musical **JESUS CHRIST SUPERSTAR** (Versione Inglese)

Brano: **Superstar** (Carl Anderson/ Jesus Christ Superstar Soundtrack)

Protagonista del brano:

- **Giuda Iscariota:** Voce maschile (**liv.3**)*
- **Coro**

Tratto dal musical **CATS** (Versione Inglese)

Brano: **Memory** (Eline Paige/ Highlights from Cats)

Protagonista del brano:

- **Grizabella:** Voce femminile (**liv.2**)*

Tratto dal musical **EVITA** (Versione Inglese)

1°Brano: Buenos Aires (Strumentale)

2°Brano: Don't Cry For Me Argentina (Madonna/The Complete Motion

Picture Soundtrack)

Protagonista del brano:

- **Evita Peron:** Voce femminile (**liv.2**)*
- **Coro**

Tratto dal musical **NINE** (Versione Inglese)

Brano: **Cinema Italiano** (Kata Hudson/ Nine Original Motion Picture Soundtrack)

Protagonista del brano:

- **Stephanie Necrophoris:** Voce femminile (**liv.3**)*
- **Coro**

Tratto dal musical **DREAMGIRLS** (Versione Inglese)

Brano: **Move** (Jennifer Hudson, Beyoncé Knowles, Anika Noni Rose/ Dreamgirls Soundtrack)

Protagoniste del brano, "The Dreamettes":

- **Effie:** Voce femminile solista (**liv.3**)*
- **Deena:** Voce femminile corista (**liv.2**)*
- **Lorrel:** Voce femminile corista (**liv.2**)*
- **Coro**

Tratto dal musical **IL FANTASMA DELL'OPERA** (Versione Italiana)

Brano: **Il Fantasma dell'Opera** (Renata Fusco, Luca Velletri/ Il Fantasma Dell'Opera)

Protagonisti del brano:

- **Christine Daeé:** Soprano
- **Il Fantasma Erik:** Tenore o Baritono
- **Coro**

nota: brano per cantanti lirici

***LEGENDA LIVELLI:**

livello 1 = base / livello 2 = medio / livello 3 = avanzato

Tratto dal musical **WEST SIDE STORY** (Versione Inglese)

Brano: **Maria** (Richard Beymer/ West Side Story O.S.T)

Protagonista del brano:

- **Tony:** Tenore
- **Coro**

nota: brano per cantanti lirici

Tratto dal musical **NOTRE DAME DE PARIS** (Versione Francese)

1°Brano: Le Temps De Cathedrales (Bruno Pelletier/ Notre Dame De Paris)

Protagonista del brano:

- **Gringoire:** Voce maschile (**liv.3**)*
- **Coro**

2°Brano: Bohemienne (Noa/ Notre Dame De Paris)

Protagonista del brano:

- **Esmeralda:** Voce femminile (**liv.2**)*

Tratto dal musical **IL RE LEONE** (Versione Italiana)

1°Brano: Il Cerchio Della Vita (Ivana Spagna/ Il Re Leone)

Protagonista del brano:

- **Coco Hernandez:** Voce femminile (**liv.1**)*
- **Coro**

2°Brano: L'Amore E' Nell'Aria Stasera (Daniele Viri, Lorena Brancucci,

Roberto Stafoggia, Augusto Giardino/ Il Re Leone)

Protagonisti del brano:

- **Timon:** Voce maschile - Cantato/Recitativo (**liv.2**)*
- **Pumba:** Voce maschile - Cantato/Recitativo (**liv.1**)*
- **Voce narrante:** Voce femminile (**liv.1**)*
- **Simba:** Voce maschile (**liv.1**)*
- **Nala:** Voce femminile (**liv.1**)*
- **Coro**

Tratto dal musical **LA BELLA E LA BESTIA** (Versione Italiana)

Brano: **E' Una Storia sai** (Gino Paoli, Amanda Sandrelli/ La Bella e La Bestia)

Protagonisti del brano:

- **Belle:** Voce femminile (**liv.2**)*
- **Bestia:** Voce maschile (**liv.2**)*

Per i cantanti il musical è una grande sfida tecnica che richiede consapevolezza e preparazione. Le parti vocali erano inizialmente scritte per voci da opera-operetta, successivamente si è passati ad uno stile più moderno che utilizza la qualità detta 'belting' ossia un canto spiegato che necessita di una voce educata, agile e potente.

Il progetto propone l'esplorazione del musical dal punto di vista vocale e interpretativo ed è strutturato come segue:

Uno o due incontri iniziali per parlare del musical, raccontare le trame e visionare alcuni spezzoni di versioni storiche.

Dieci lezioni incentrate sulla tecnica vocale, l'interpretazione, il lavoro sul personaggio e la presenza scenica. Una volta scelti i brani con cui cimentarsi, verranno assegnate le parti solistiche per la costruzione del concerto finale.

Obiettivi: studio approfondito del musical come genere. Esplorazione di nuove possibilità vocali per i cantanti moderni. Studio di temi di una certa difficoltà esecutiva su partiture scritte.

Migliorare l'espressività e la resa scenica. Un'esibizione finale (fine novembre) con l'ORCHESTRA DI FIATI e RITMICA "ARRIGO BOITO" come compendio di quanto appreso che 'premia' col riscontro del pubblico.

Il laboratorio è aperto a cantanti moderni e cantanti lirici.

**FONDAZIONE
FOSSANO
MUSICA**

Via Bava San Paolo, 48

0172.60113

info@imbaravalle.it

www.fondazionefossanomusica.it

